

Le concept de marginal sécant

Un outil pour penser les situations aux
confins de la santé et du social, de la
recherche et de l'action.

Bernard Goudet
Novembre 2008

Introduction

- Une occasion de revisiter un parcours professionnel
- Une situation caractéristique
- Une démarche en quatre temps :
 1. Quelques situations aux confins...
 2. Le concept de « marginal sécant »
 3. Son éclairage sur les situations évoquées
 4. Un outil pour penser les relations aux confins

Revisiter un parcours professionnel

- Études : psychologie, sociologie, ethnologie, théologie, anthropologie philosophique
- Mouvements de jeunesse et d'éducation populaire + mai 68 (à Strasbourg)
- Animation socioculturelle, formation de travailleurs sociaux, recherche en action sociale et santé publique, pratique de la promotion de la santé et du développement social, enseignement universitaire en sociologie et en santé publique

Une situation caractéristique

Cartigny (Genève), 4-6 novembre 1993 :

- Séminaire : La santé des adolescents : quels liens entre recherche et prévention ?
 - « Une expérience d'action-recherche : la santé des jeunes en difficulté d'insertion »
 - Dans la rubrique « expériences de terrain »
- Articulation des 3 dimensions de la recherche, de l'action et de la formation
 - qui restent épistémologiquement distinctes
 - mais se développent simultanément ou alternativement
 - et sont liées organiquement

Changement
Des conduites et
Des situations

Action → situation

- Expression → Matériau de
- Activités recherche

Revendications
Réalizations

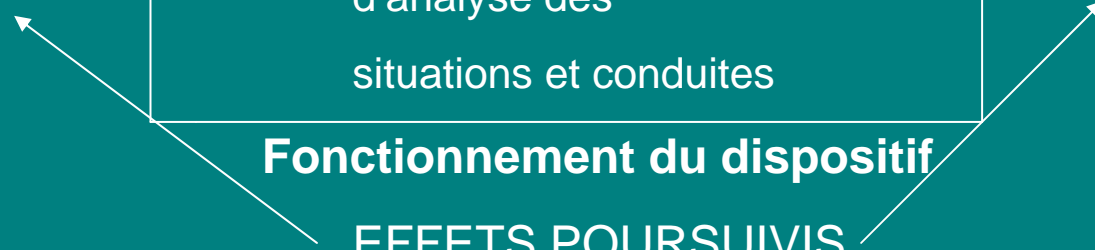
Explication des
conduites et
situations

relance

de ← Reformulation et
l'action propositions
d'analyse des
situations et conduites

Fonctionnement du dispositif

EFFETS POURSUIVIS



INTERVENTION SUR CHAQUE SITE

Travail avec un ou des groupes de jeunes

Action
d'Education
Pour la santé

Séance 1

Séance 2

Séance 3

Séance 4

Travail avec 1 groupe
d'adultes-relais

Formation
de
Formateurs

Séance 1

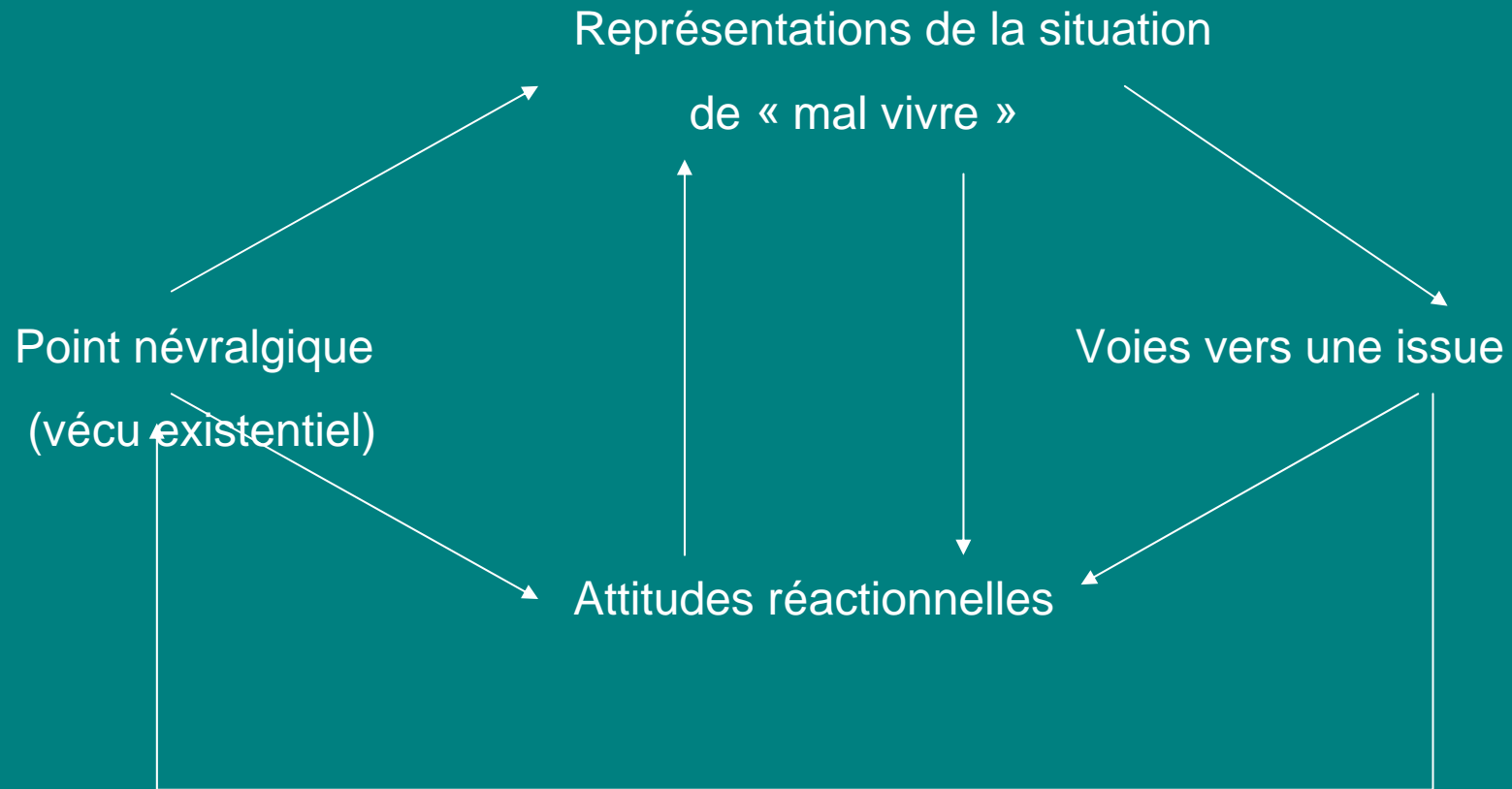
Séance 2

Séance 3

Séance 4

Séance de confrontation jeunes/adultes

Le fonctionnement d'un système de représentations-attitudes-conduites



I – Quelques situations aux confins...

83-92 : aux confins de la formation, de la recherche et de l'action en travail social

- Le GIRPAC : organisation de séminaires sur les approches innovantes en T.S. par 1 groupe de :
 - Formateurs d'1 IRTS
 - Chercheurs d'un labo universitaire
 - Praticiens de terrain
 - Cadres de service
- Une contribution à l'évaluation du RMI par le RIADAC : réseau inter associatif (GIRPAC, GEAC, MDSL, Formation Plus)
- Edition d'1 revue et participation à l'ouvrage « Action collective et travail social »

1985 - 2005 : le réseau CFES/FNES

- Aux confins des sciences biomédicales et des sciences humaines et sociales
 - Modèle biomédical KAB
 - 85, Dourdan : appel aux sciences Humaines et Sociales
 - Modèles éducationnels : KABP (HBM), Représentations, Compétences Psychosociales, « empowerment »...
- Aux confins de la santé et du social
 - Face aux sociopathies : Sida, accidents route, violences...
 - Face aux inégalités sociales de santé : Ateliers PRAPS, Jeunes en difficulté d'insertion, prison, violences intrafamiliales
- Aux confins recherche-action-formation : GREMES, DIREPS, cellules recherches de certains comités, partenariat comités-universités

II – Le concept de marginal sécant

Contexte de production :

- Étude des organisations de travail et des processus de décision (années 60-70)
- Les postulats d'1 sociologie à acteurs :
 - changement, liberté et rationalité limitées des acteurs dans le cadre d'1 système organisationnel leur ménageant ressources et contraintes pour atteindre des enjeux et réduire des incertitudes
 - 4 zones d'action pour réduire les incertitudes :
 - Le rapport à la règle
 - Le rapport à l'information
 - L'expertise technique
 - La relation à l'environnement

Relation entre 1 organisation et son environnement et position de marginal sécant

(Crozier, Friedhberg, L'acteur et le système, Paris, 1977, Seuil, p. 73)

- Quand le rapport à son environnement ménage une zone d'incertitude forte pour un système organisé complexe...
- les acteurs qui, en raison de leurs appartenances multiples, peuvent la maîtriser disposent d'1 pouvoir important ;
- C'est le pouvoir du « **marginal sécant** » :
 - acteur partie prenante de plusieurs systèmes d'acteurs en relation,
 - pouvant être intermédiaire et interprète entre des logiques d'action différentes, voire contradictoires.

Les atouts du « marginal sécant »

(Idem, p.187)

- Indépendance relative par rapport à son organisation spécifique de travail
- Marge de manœuvre et d'expérimentation plus grande à l'égard des jeux existant, ne serait-ce qu'en raison de la moindre prise qu'a sur lui la menace de l'exclusion de l'organisation

« **Marginaux possédant une configuration de statuts non congruents** » *(H.Jamous, Contribution à une sociologie de la décision, Paris, Copédith, 1968)*

- Des individus venant de la **fraction défavorisée** d'un système, fût-il dominant... *(ex. la réforme Debré, 1960)*
- se **regroupant** pour prendre en compte la volonté de changement de catégories défavorisées pouvant être très diverses
- et représentant une **solution** pour elles...
- ce qui peut leur permettre de les mobiliser

III – Un éclairage sur les situations évoquées : 1/ aventure GIRPAC

- Incertitude des relations à l'environnement :
 - bouleversement sociaux des années 70,
 - efficacité insuffisante et manque de reconnaissance du travail social dans les situations ouvertes (polyvalence, prévention, animation)
 - Nécessité et difficulté du travail avec les partenaires
- Solidarisation de 4 groupes d'acteurs, chacun défavorisé à l'intérieur de son système :
 - formateurs d'1 cellule réduite de F.P. et recherche en IRTS
 - chercheurs d'1 labo Universitaire en quête de reconnaissance
 - praticiens autonomes soucieux de travailler autrement
 - cadres de service à fonction technique dominés par les administrat.
- Solution : défrichage, formalisation, valorisation de nouvelles approches plus communautaires
- Effets : reconnaissance et extension de la démarche, capacité à s'autonomiser et à négocier avec IRTS, labo, Directions de la Solidarité, édition d'une revue...

Un éclairage : 2/ L'évaluation RMI par le RIADAC

- **RIADAC** : réseau regroupant 4 associations marginales et innovantes :
 - GEAC à Paris
 - GIRPAC dans le grand Sud Ouest
 - MDSL en région parisienne et Poitou-Charentes
 - Formation Plus à Troyes
- **Contribution évaluation RMI** :
 - Retenu pour une contribution à l'évaluation nationale de 91-92
 - évaluation d'1 méthodologie d'instruction et d'élaboration de projet sous mode collectif/communautaire
 - Par une méthodologie d'observation, entretiens individuels et focus groupe, séminaires avec bénéficiaires
- **Résultats**
 - Efficacité et pertinence de la méthodologie reconnues...
 - ...mais déclarée non préconisable en raison de l'incompétence en ce domaine de la majorité des organismes instructeurs...

Un éclairage : 3/ L'EPS, du modèle biomédical aux modèles éducationnels

- Dans un champ de la SP marginal et dominé dans les politiques de santé...
- ...les fractions « sciences humaines et sociales » dominées par les fractions « médicales »...
- présentent une solution pour réduire une incertitude d'environnement (le contexte économique-psycho-social des conduites ayant effet sur la santé)
- Obsolescence du modèle biomédical et développement d'approches éducationnelles.

Un éclairage : 4/ aux confins de la santé et du social

- Face aux sociopathies et aux inégalités sociales de santé...
- les fractions « psychosociales » dominées dans le champ, lui-même dominé, de la Santé Publique...
- présentent une solution par leur position d'intersection entre social et santé et leur compétence spécifique...
- sont sollicitées par d'autres fractions dominées du champ de la santé (administratifs, médecins de SP)...
- et voient progresser leur reconnaissance et le financement de leurs actions
 - Programmes et financements sida entre 86 et 98
 - PRAPS (98 à 2004)
 - Politique de la Ville, ASV et programme Violences intrafamiliales
 - SREPS (2001) et INPES (2002)

Un éclairage : 5/ aux confins de recherche, formation et action

- Délaissé par les chercheurs patentés, car trop interdisciplinaire et trop « pratique »,
- le réseau de l'EPS mobilise ses « marginaux sécants » pour se doter de ses propres outils de recherche et de formation : GREMES, pôles formation et méthodologie des DIREPS,
- développe des recherches-actions, passe contrat avec l'Université et avec l'ENSP pour créer des Diplômes Universitaires, organiser des séminaires,
- élabore son référentiel de compétences et met en place avec l'ENSP la formation de son personnel de terrain,
- amène la création de Masters dans les quels il intervient.

IV – Un outil pour penser les relations aux confins...

Les confins de la santé et du social :

- Approches technique politique, anthropologique
- Les ressources des « marginaux sécants »

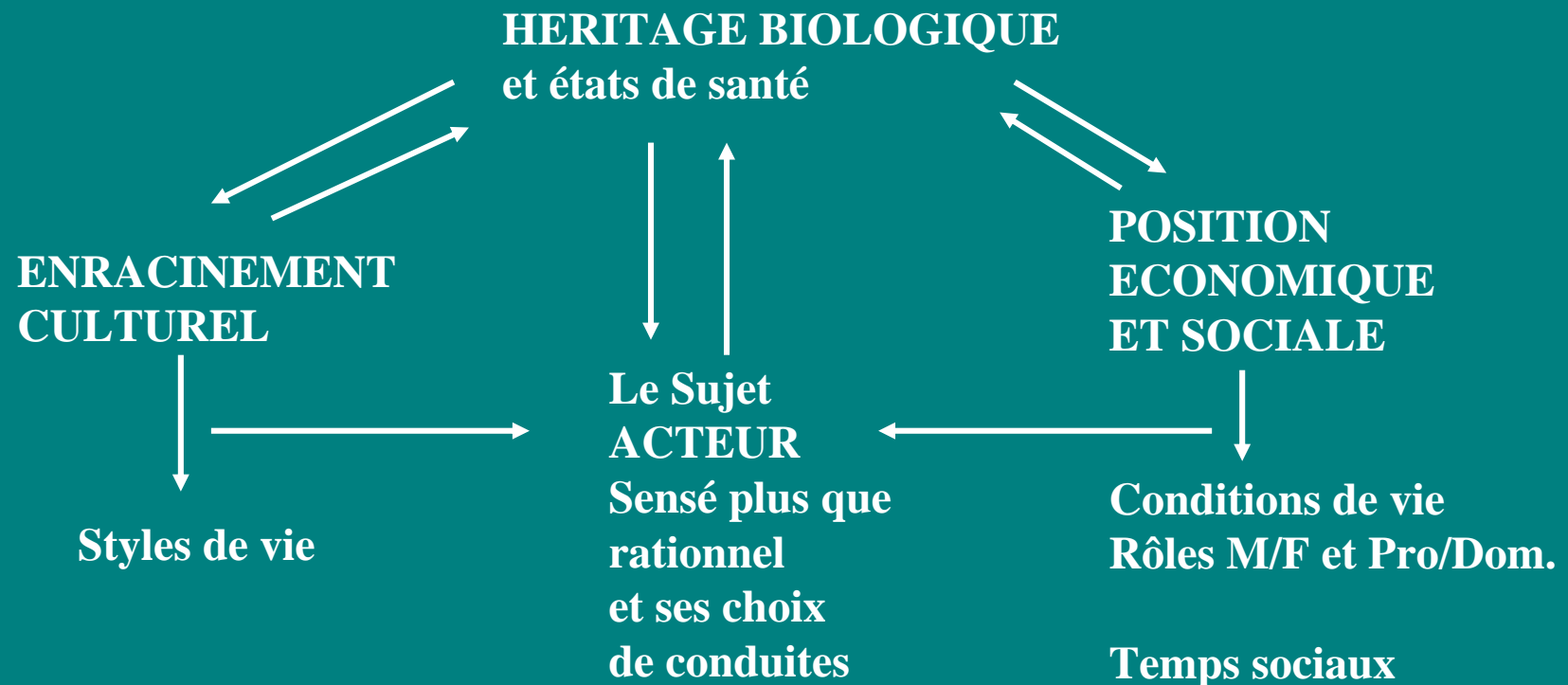
Les partenaires dans les champs de la santé et du social et les situations de « **marginal sécant** » :

- Professionnels
- Intervenants
- Chercheurs
- Pratiques de médiation

Les confins de la santé et du social

- Approche technique : les facteurs structurant le rapport à la santé
- Approche politique : les situations de confins dans les politiques d'action sociale et de santé publique
- Approche anthropologique : les 3 modes de construction de la santé
- Les ressources des marginaux sécants

Approche par les facteurs généraux structurant le rapport à la santé



Les situations de confins : approche politique

- Les obstacles à l'insertion sociale et au développement social relevant de la santé : carences hygiéniques, accidents, handicaps, maladies professionnelles, ...
- Des « fléaux sociaux » - de l'alcoolisme aux addictions, de la tuberculose aux hépatites - ...
- ...aux sociopathies : maladies transmises par les ressorts de la socialité (IST, accidents route, violences intrafamiliales...)
- Les inégalités sociales de santé

Les 3 types de construction de la maladie et de la santé

| Pour l'expert (médical) | Pour le citoyen, l'utilisateur | Pour le groupe social |
|--|---|--|
| Disease : maladie diagnostiquée | Illness : maladie vécue | Sickness : maladie définie, étiologie, recours |
| Diagnostic d'absence de maladie Connaissance scient. | Santé perçue et verbalisée, représentations mentales | Santé observée représentations sociales |
| Prévention par « <i>bons comportements</i> », selon norme médicale | Prévention par comportements bons pour l'acteur | Prévention par comportements bons pour le groupe social |
| Savoir produit et diffusé par le milieu professionnel | Savoir issu de l'expérience professionnelle | Savoir intégré dans croyances et modèles de conduite du groupe |

Les positions de marginalité sécante

- Celles où l'un des champs se trouve face à une incertitude qu'il ne peut réduire qu'avec la collaboration d'acteurs de l'autre champ
- L'acceptation de la solution proposée dépendra de la capacité des marginaux sécants de chacun des 2 champs :
 - à ne pas rester entre acteurs dominés
 - à impliquer divers niveaux de partenaires,
 - dont des partenaires ayant accès aux acteurs en position dominante dans le champ demandeur

Les partenaires dans la santé et le social et la position de « marginal sécant »

- Les professionnels à l'intersection du champ des décisions et du champ de l'action
- Les intervenants à l'intersection de 4 champs de légitimité
- Les chercheurs à l'articulation de 3 espaces de référence
- Marginalité sécante et pratiques de la médiation

Les professionnels à l'intersection de deux champs d'attribution

Champ des orientations, décisions

Champ opérationnel de l'action

Collectivités publiques

opérateurs sociaux

Institutions

associations

groupes émergents

professionnels de la

Directions des services

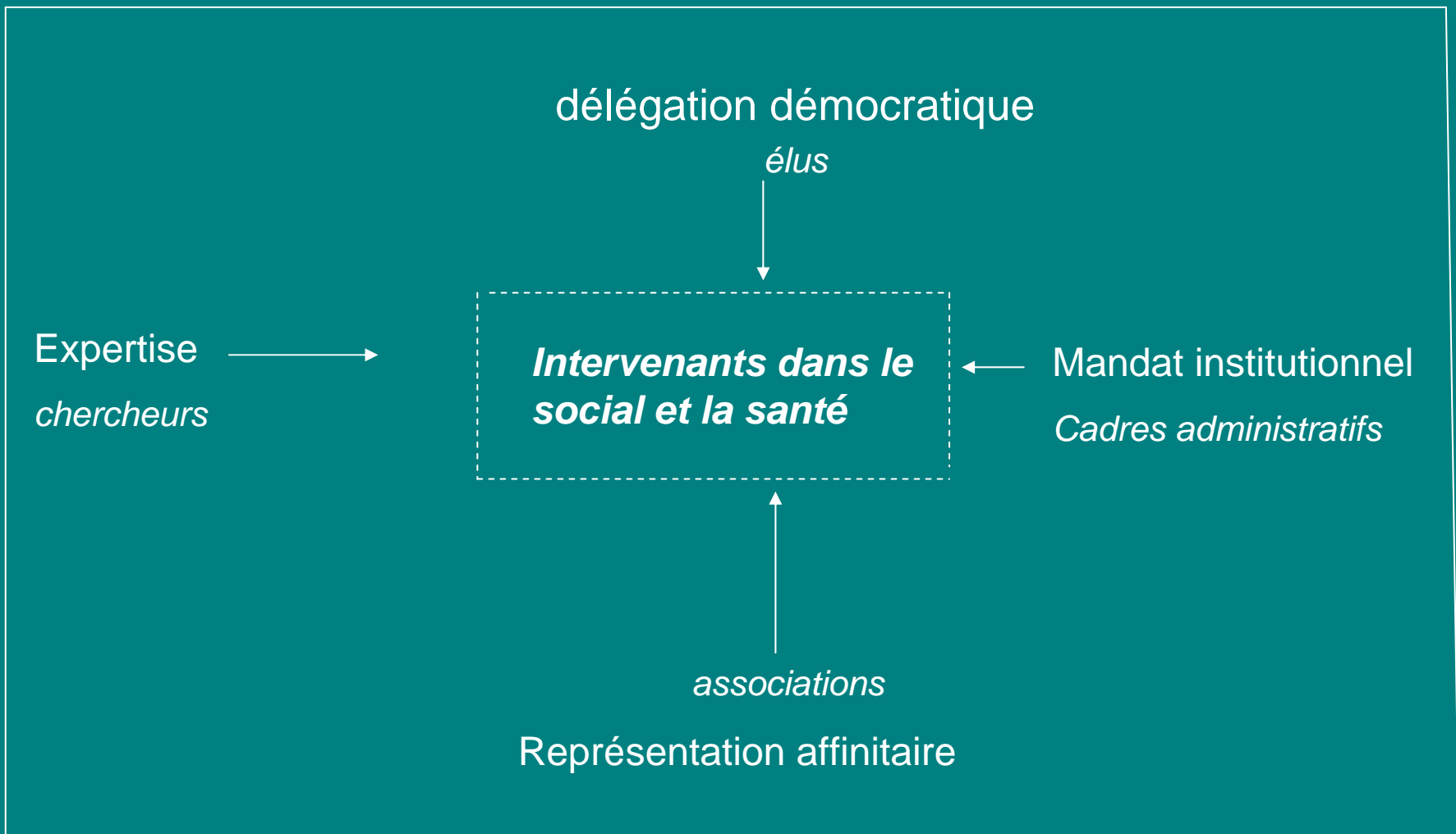
santé et du social

groupes latents

↑
fractions de population

↑
avec intérêts communs

Les intervenants à l'intersection de 4 champs de légitimité



Les chercheurs à l'articulation de trois espaces de référence

Les politiques de
santé et d'action sociale

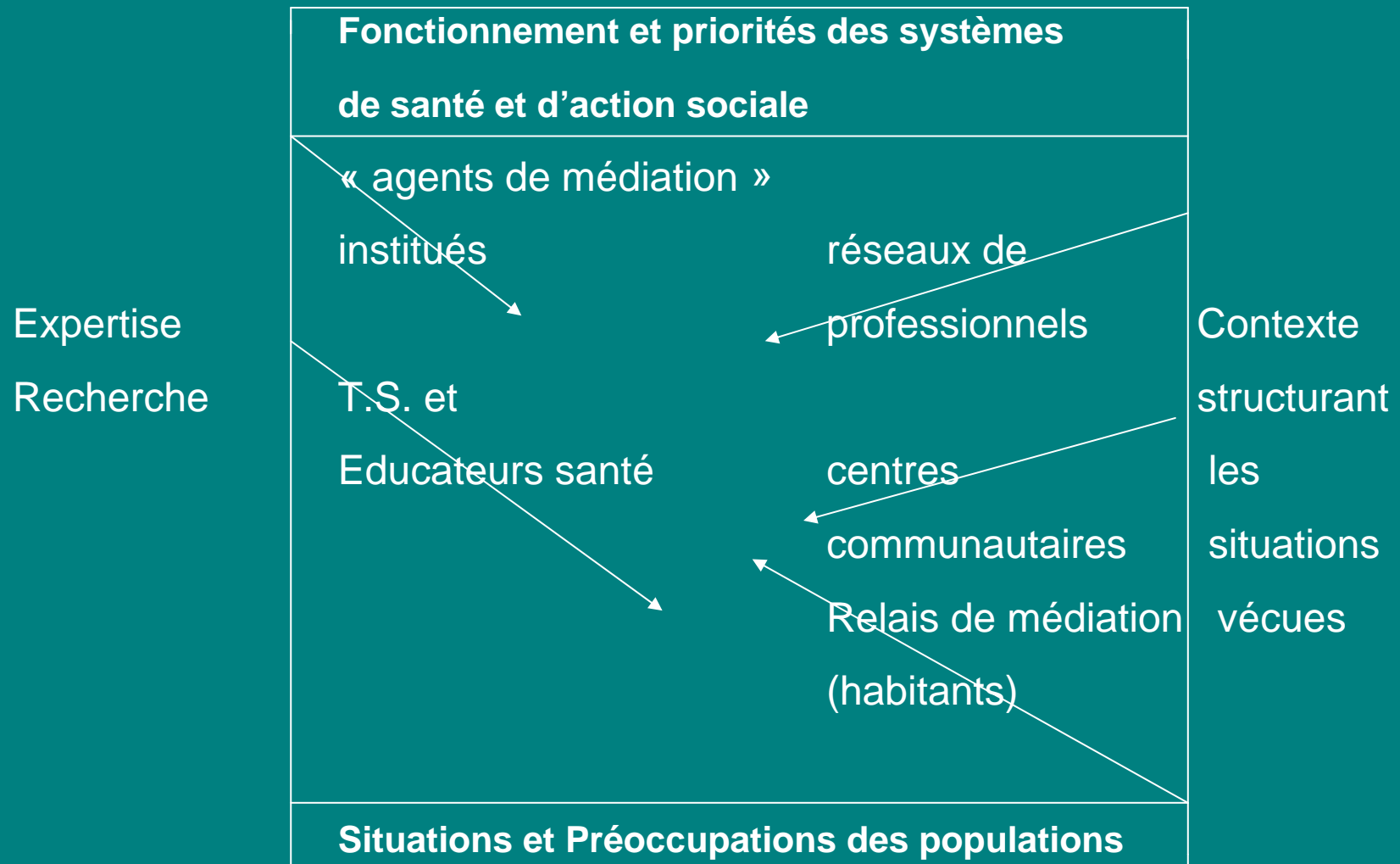
Les références et modèles
théoriques et méthodo.

```
graph TD; A[Les politiques de santé et d'action sociale] <--> B[les chercheurs]; B <--> C[Les références et modèles théoriques et méthodo.]; B <--> D[Les situations, partenaires et questions de terrain];
```

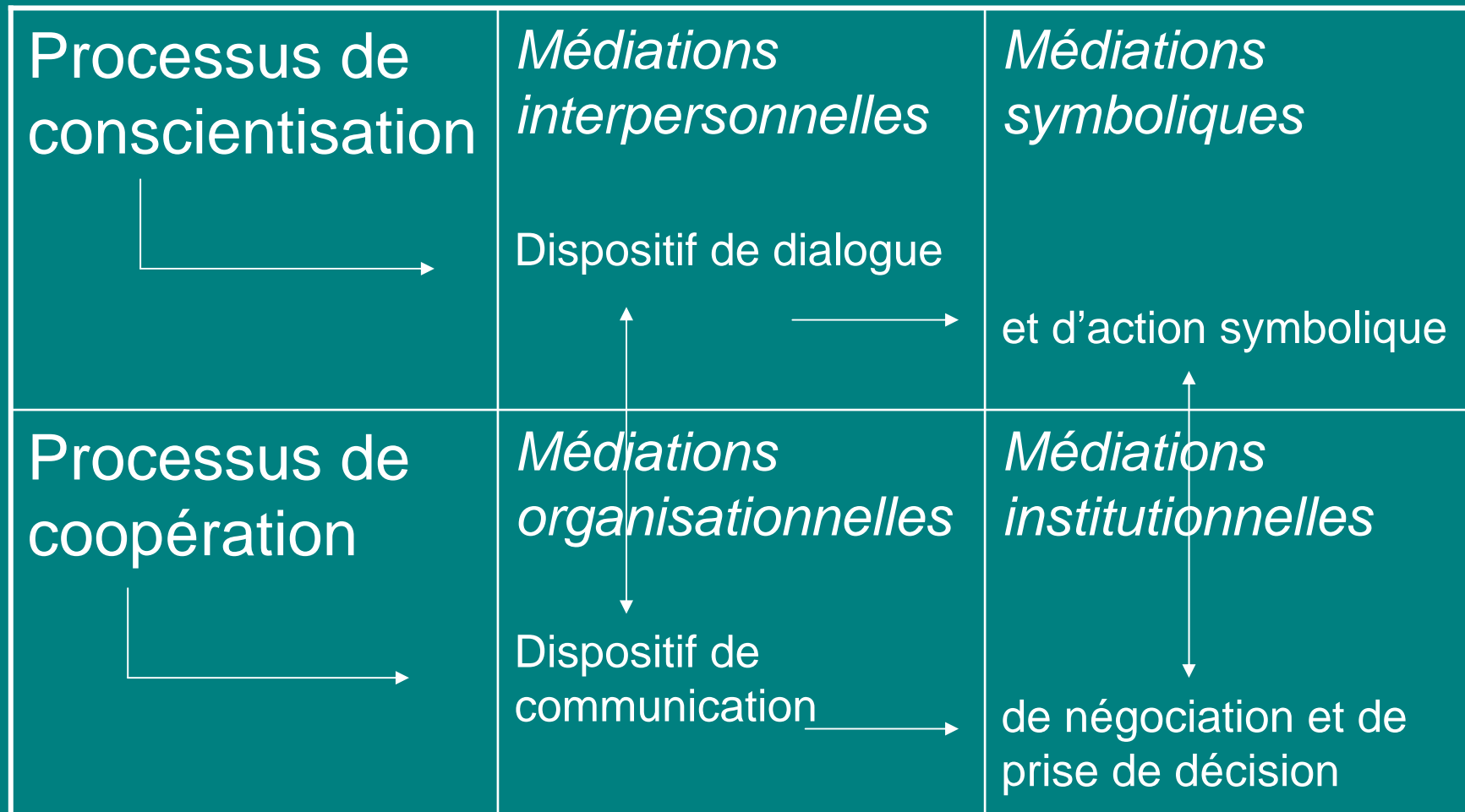
les chercheurs

Les situations, partenaires
et questions de terrain

Marginalité sécante et pratiques de la médiation pour les divers intervenants



Médiations structurantes et action communautaire



Marginalité sécante et pratique de la médiation pour les chercheurs (dans une démarche d'action recherche)

Interventions

Travail avec des groupes d'acteurs en interaction forte :

- Expression, débat
- Revendication
- Négociation
- Action

Fonctions de l'équipe d'action-recherche

Organisation des interventions
Animation et secrétariat des séances
Relance des débats et des projets à partir des comptes rendus
Médiation entre les partenaires
Analyse du contenu des débats et de la portée des initiatives,
Analyse de la dynamique des groupes dans leur contexte



**Le concept de marginal sécant :
un outil pour penser les situations aux confins
de la santé et du social, de la pratique et de la recherche.**

B.Goudet, novembre 2008

Références et lexique

Introduction :

B.Goudet, **Une expérience d'action-recherche : la santé des jeunes en difficulté d'insertion**, in *La santé des adolescents. Quels liens entre recherche et prévention ?* Vanves : Editions CFES, 1994, pp. 177- 188.

CFES : Comité Français d'Education pour la Santé

I – Un ensemble de situations aux confins de la santé et du social, de la recherche et de l'action.

GIRPAC : Groupe Inter Régional de Pilotage des approches collectives en travail social

IRTS : Institut Régional du Travail Social

RIADAC : Réseau Inter Associatif de Développement des Actions Collectives en travail social

GEAC : Groupe d'Etude des Actions Collectives en travail social

MDSL : Mouvement pour le Développement Social Local

Formation Plus : organisme de formation permanente en travail social (Troyes)

GIRPAC, *Connaissance des problèmes et évaluation des interventions sociales*, Bordeaux : GIRPAC, 1988 : 140.

GIRPAC *Populations en situation de pauvreté et action sociale*, Bordeaux : GIRPAC, 1988 : 144

GIRPAC, "*Processus d'action collective et méthodologie d'intervention sociale*", Bordeaux, GIRPAC, 1988

GIRPAC, "*Dix ans d'approches collectives en travail social : quelles perspectives*", Bordeaux : GREFACT et CRAES, 1991

Goudet B., Delage O., Séguier M., Dumas B., *Processus collectif d'insertion et RMI*. Rapport pour la commission nationale d'évaluation, Bordeaux : RIADAC, 1991 : 115.

Blanc et alii, "*Actions collectives et travail social*", Tome I et II, Paris, E.S.F.

GODIN G., **L'éducation pour la santé : les fondements psychosociaux de la définition des messages éducatifs**, in *Sciences sociales et santé*, Vol.IX, n°1, mars 1991

KAB : Knowledges Attitudes Behaviours

KABP : Knowledges Attitudes Believes Pratiques

HBM : Health Believes Model

« Empowerment » : processus de prise de conscience de sa situation et de ses possibilités d'action avec d'autres ; ce processus se développe dans une action communautaire mettant les personnes en mesure de prendre en mains leurs affaires et de faire avancer leur cause, pour accéder aux ressources communes tout en maintenant leurs différences.

PRAPS : Programme Régional d'Accès à la Prévention et aux Soins

GREMES : Groupe de Recherche En Méthodologie d'Education pour la Santé

DIREPS : Délégation Inter Régionale d'Education et de Promotion de la Santé

II – Le concept de marginal sécant

M.Crozier, Eh. Friedhberg, "*L'acteur et le système*", Paris, Seuil, 1977

H.Jamous, *Contribution à une sociologie de la décision : la réforme des études médicales et des structures hospitalières*, Paris, Copédith, 1968.

Eh. Friedberg, *Le pouvoir et la règle Dynamiques de l'action organisée*, Paris, Seuil, 1997

III – Un éclairage sur les situations évoquées

ASV : Ateliers Santé Ville

SREPS : Schéma Régional d'Education Pour la Santé

INPES : Institut National de Prévention et d'Education pour la Santé (a pris la suite du CFE en 2002)

ENSP : Ecole Nationale de la Santé Publique (devenue en 2008 Ecole des Hautes Etudes en Santé Publique)

IV - Un outil pour penser les relations aux confins de la santé et du social, de la recherche, de la formation et de la pratique

B.Goudet, **La fonction de médiation et ses légitimités**, in *Actions collectives et travail social*, Tome II, Paris : 1990, Editions Sociales de France (ESF)

B.Goudet, **Une expérience d'action-recherche...**(op.cit)

Le concept de « marginal sécant » dans la problématique de l'analyse stratégique.

1/ Les postulats de départ de l'analyse stratégique des systèmes complexes

(Crozier et Friedhberg, *L'acteur et le système*, Paris : 1977 (1^{ère} édition), Seuil)

Combinant les acquis des sciences des organisations et le modèle systémique, l'analyse stratégique des systèmes complexes repose sur quelques postulats (choix théoriques fondamentaux argumentables mais non absolument démontrables) de base.

Dans les systèmes sociaux, le « **changement** » prend le pas sur « le maintien et la répétition de l'ordre établi ».

Les individus bénéficient d'une **liberté, limitée mais réelle** ; on les considère donc comme des « acteurs » et non comme des « agents ».

La **conduite des acteurs** n'est pas « déterminée » mais « **structurée** » par les « ressources » et les « contraintes » que leur ménage le « **système** » (ou les systèmes) dans lesquels ils sont immergés...mais qu'ils font vivre.

Le degré de liberté de l'acteur dépend

de sa capacité à jouer des possibilités
que lui offre les « ressources » et les « contraintes » du système
pour satisfaire les « enjeux » et réduire les « incertitudes »
liés à sa position dans le système
et aux « intérêts » qui y sont attachés.

Les « intérêts » peuvent être de trois natures :

- « symboliques » : du côté des valeurs, principes, sens, normes de vie et de comportements...
- « économiques » : enrichissement ou simple maintien de ressources et pouvoir d'achat, niveau de vie, profits, biens matériels, etc.
- « politiques » : capacité d'exercer influence ou pouvoir, ou tout simplement de garder son indépendance ou son autonomie.

L'action de l'acteur a **toujours un caractère de « rationalité »**, car elle obéit au souci de réduire les « incertitudes » qui le menacent et/ou d'atteindre les « enjeux » (ou bénéfiques, gains divers dans les 3 registres près cités) qu'ils visent.

La réduction des « **incertitudes** » passe par quatre grandes zones de ressources, plus ou moins pertinentes selon le contexte, sources de pouvoir pour les acteurs qui les maîtrisent :

- Le rapport et les jeux sur la règle
- Le rapport à l'information, la communication
- L'expertise technique, la compétence nécessaire,
- Le rapport à l'environnement

S'il y a rationalité de l'action des acteurs, il ne s'agit jamais d'une « rationalité unique » mais toujours de « **rationalités limités** », liées à la position qu'ils occupent dans le système, à ce qu'ils connaissent des règles de fonctionnement du système et à leurs priorités individuelles propres (réduction d'incertitudes et/ou réalisation d'enjeux).

Ces « rationalités limités » amènent les différents acteurs à développer, le plus souvent de manière implicite, parfois de manière délibérée et explicites **des « stratégies »** (supposant l'anticipation des effets de l'action) destinées à leur permettre de parvenir à leurs fins.

Les « changements » dans le système dépendent à la fois des « stratégies » et des « jeux » internes des différents acteurs qui le font vivre et des « **opportunités** » que des événements extérieurs peuvent leur présenter pour atteindre leurs objectifs.

Les stratégies et les jeux internes des différents acteurs pouvant s'équilibrer et se neutraliser **les facteurs prépondérants de changement** sont ceux qui viennent **de l'extérieur** du système.

Le concept de « marginal sécant » ou de « marginalité non congruente »

Notes de Crozier/Friedhberg « L'acteur et le système », Seuil, 1977

Dans les relations entre l'organisation et son environnement, **la position de « marginal sécant » peut être une source de pouvoir.**

Les environnements pertinents d'une organisation peuvent représenter une source de perturbation partielle du fonctionnement organisationnel, s'ils présentent une zone d'incertitude majeure et inéluctable.

Les individus qui,
par leurs appartenances multiples,
leur capital de relations dans tel ou tel segment de l'organisation,
sont capables de la maîtriser au profit de l'organisation,
disposeront d'un pouvoir considérable au sein de celle-ci :
c'est le pouvoir du « **marginal sécant** »,
...acteur partie prenante de plusieurs systèmes d'acteurs en relation les uns avec les autres,
et qui peut...jouer le rôle indispensable d'intermédiaire et d'interprète entre des logiques d'action différentes, voire contradictoires. (p.73)

Les atouts des acteurs « marginaux sécants »,

- relativement indépendant par rapport à l'organisation spécifique dans laquelle ils travaillent,
- « ayant une marge de manœuvre, et surtout d'expérimentation, plus grande à l'égard des jeux existants, ne serait-ce que par ce que la sanction suprême – l'exclusion de l'organisation – a moins de prise sur eux ». (p. 187)

Exemple : l'action des réformateurs des études de médecine (1960) et leur changement par « rupture » (cf. l'étude de Jamous (cité chez Crozier p. 305)

Ces réformateurs,

- *marginaux dans le système ancien...*
- *« mais qui avaient accès à l'establishment du système*
- *et se trouvaient à l'intersection de plusieurs sous-systèmes clefs*
- *« sécants » avec l'establishment médical et les milieux réformistes de la haute administration et de la politique*
- *se sont trouvés un porte parole – le professeur Debré – indépendant mais du métier...*
- *ont profité d'une conjoncture politique exceptionnelle.*

Notes d'H. Jamous, Contribution à une sociologie de la décision : la réforme des études médicales et des structures hospitalières, Paris, Copédith, 1968, (p. 168)

Le concept chez Jamous : « **marginiaux possédant une configuration de statuts non congruents** »

Formation

par des individus émanant de la fraction défavorisée du système,
d'un groupe
prenant à son compte la volonté de changement des catégories défavorisées
et s'accordant sur un ensemble cohérent de solutions de remplacement.

L'indicateur d'existence d'un tel groupe

« c'est en fait le degré de cohésion ou d'intégration du groupe par rapport à la solution »

Des « représentants-solution »

dont l'existence dépend de l'état du système (auto-entretenu et non avec partage
nouveau des enjeux) car alors les défavorisés (marginiaux) risquent d'être absorbés par
les nantis...

« le cas le plus banal est celui où,

au sein d'un système auto-entretenu,
plusieurs groupes ou sous groupes défavorisés existent
mais ne s'entendent pas sur une solution de rechange » (p.169)

Les « **groupements « marginaux** » (ou défavorisés)...dans le système industriel
(à l'intérieur d'un système, dans la société globale)
(p.164, note 2)

1. Ils apparaissent souvent à l'intérieur d'une élite et même de certaines catégories dirigeantes : ce sont « **les défavorisés d'un système** », fût-il dominant,

Exemple dans la réforme Debré de 1960 les rapports entre :

| | | |
|---------------------------|-----------|--------------------------------|
| <i>Hospitaliers</i> | <i>et</i> | <i>chercheurs</i> |
| <i>Nantis</i> | <i>et</i> | <i>marginiaux</i> |
| <i>Bourgeoisie</i> | <i>et</i> | <i>bourgeoisie</i> |
| <i>locale de notables</i> | | <i>jacobine d'organisation</i> |

2. Ils peuvent s'appuyer sur des éléments défavorisés par rapport à la société dans son ensemble et essayer de **mobiliser des couches sociales** très larges « couches sociales **défavorisées** » (cela dans certains contextes historiques et géographiques).

« Des services ministériels...

des instances locales...

des groupes parlementaires...

des institutions para-administratives...

(peuvent) faire partie d'un système,

(et peuvent) être intéressés

par sa production,

par des enjeux tels

qu'un nouveau partage du pouvoir, des crédits ou du prestige,

et même vers des fins nouvelles vers lesquelles on pourrait proposer de l'orienter ».

Les luttes et les conflits ne séparent pas toujours
gouvernants – gouvernés,
administrateurs – administrés...

Les groupes les plus intéressants à étudier :

« ceux qui relèvent de 2 niveaux à la fois

et qui, par là même,

jouissent d'une possibilité stratégique leur procurant, en même temps,
de très grandes possibilités de manœuvre
et une relative invulnérabilité » (p.174)

Tableau des situations de décision (pour des réformes) (p.177)

| Système auto-entretenu | Représentant –solution | Exigences sociales | Volonté politique |
|-------------------------------|-------------------------------------|---|--------------------------|
| (variable 1 : oui/non) | (variable 2 : existence oui/non) | (Variable 3 : technicité, rapports sociaux, extérieur) | (variable 4 : oui/non) |